

2008年6月NO₂簡易カプセル測定活動結果概要

I. 測定活動について

1. 測定日時

6月5日16時～6月6日16時にかけてのNO₂簡易カプセルによる一斉測定

2. 測定参加団体と有効データ数

○生協：医療生協さいたま 2,868件(昨年2,965件)

さいたまコープ 88件(昨年207件)、生活クラブ 573件(昨年633件)

○他団体：コーペル 144件(昨年138件)、新日本婦人の会 428件(昨年407件)

○合計 4,101件(昨年4,350件)

※内訳：「通常測定」(地上1.5mの野外で測定) ⇒ 3,852件(昨年3,975件)

「特定測定」(室内・高層・移動物で測定) ⇒ 249件(昨年375件)

3. 市町村別データ数

20以上の自治体 54自治体(昨年53)、20未満が18自治体(昨年21)、データのない自治体7自治体(昨年5)でした。 ※さいたま市は区別統計

4. 通常測定の市町村別データ件数

所沢市(386件)、川口市(355件)、熊谷市(221件)が多く、他に100件を超えているのは春日部市(123件)、ふじみ野市(114件)でした。

5. 特定測定の市町村別データ数

所沢市(45件)、川口市(33件)が多く、全体データ数の多い自治体が特定測定のデータも多くなっています。

II. 測定結果について

1. 通常測定の平均値

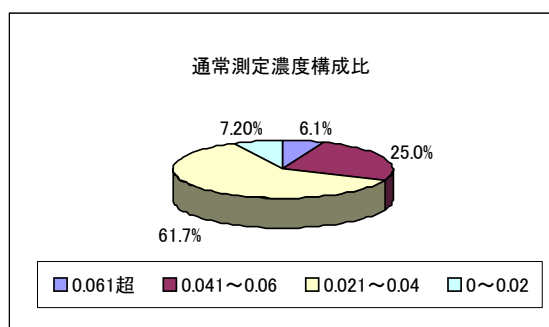
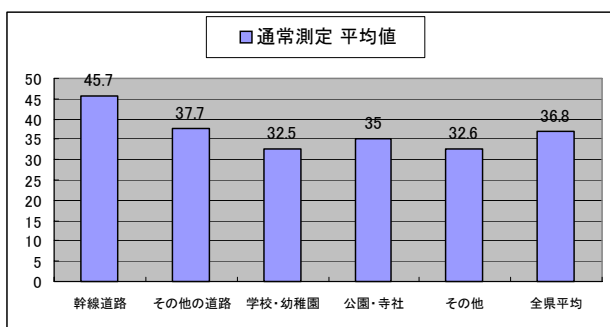
通常測定の総平均は、36.8ppbで、昨年6月の27.8ppbに比べて高い数値でした。

埼玉県の測定局平均は24.4ppb(昨年値20.2ppb)でした。今回は、特に雨・風もなく若干高めめの測定値になりました。(昨年は雨風もあり測定値が低い傾向でした)

※さいたま市の24時間の平均気温20.15℃(昨年17.30℃)、平均風速1.25m(昨年2.08m)

※単位は、01年よりppmの千倍の単位ppbで表現。1ppb=0.001ppm

2. 状況別(通常測定)の数値



| 状況 | 件数 | 割合 | 平均値 | 昨年値 |
|--------------------|--------|-------|---------|---------|
| 幹線道路(片側2斜線以上の道路沿い) | 356件 | 9.2% | 45.7ppb | 33.3ppb |
| 道路(それ以外の道路沿い) | 3,224件 | 83.7% | 37.7ppb | 27.4ppb |
| 学校・幼稚園(敷地内) | 100件 | 2.6% | 32.5ppb | 25.3ppb |
| 公園・寺社(敷地内) | 62件 | 1.6% | 35.0ppb | 24.7ppb |
| その他 | 110件 | 2.9% | 32.6ppb | 25.6ppb |

* NO₂ (二酸化窒素) の環境基準 (78 年改正)

当初、20ppb(0.02ppm)以下とされていましたが、78年の基準改定で、40ppb(0.04ppm)以下に緩和されました。また「当面の措置として60ppbを超えなければよいとする(=ゾーン基準)」とされ、その60ppbが「環境基準」といわれるようになっていきます。

3. データ数 20 以上の自治体の市町村別の平均

数値が高い方から、鳩ヶ谷市(55.5ppb)、小川町(49.7ppb)、川口市(46.7ppb)の順でした。今回は、中央地域、東部地域、さいたま市地域、西部第1地域の平均値が高くなっています。また、データ数20以上の自治体の平均は、21~60ppbの間にあり二酸化窒素の環境基準の60ppb以下でした。他に41ppbを超えた自治体が11自治体ありました。21~30ppbが7自治体、31~40ppbが36自治体(昨年3)でした。

4. 個々のデータ

現行ゾーン基準の61ppbを超えるものは234件(全体の6.1%、昨年5.7%)、ゾーン内である41~60ppbまでの件数が963件(25%、昨年6.9%)、旧基準の20ppb以下であったのが278件(7.2%、昨年24.3%)でした。最高値は95ppbでした。

5. 状況別データ

幹線道路では60ppbを超える地点が一般道路に比べて3倍近い割合を占め、20ppb~40ppbの割合は、幹線道路では一般道路の約1.6倍になっています。

| (単位 ppm) | 通常全体 | 幹線道路 | 道路 | 学校・幼稚園 | 公園・寺社 | その他 | 特定測定 |
|------------|-------|-------|-------|--------|-------|-------|-------|
| 0.061 超 | 6.1% | 18.5% | 5.1% | 2.0% | 0.0% | 2.7% | 7.2% |
| 0.041~0.06 | 25.0% | 38.5% | 24.0% | 13.0% | 29.0% | 19.1% | 24.1% |
| 0.021~0.04 | 61.7% | 40.4% | 63.3% | 76.0% | 66.1% | 68.2% | 61.0% |
| 0~0.02 | 7.2% | 2.6% | 7.6% | 9.0% | 4.9% | 10.0% | 7.7% |

※同じ交差点の4地点で測定したものが1ヶ所ありました(春日部市西金野井国道16号交差点(68ppb~79ppb))

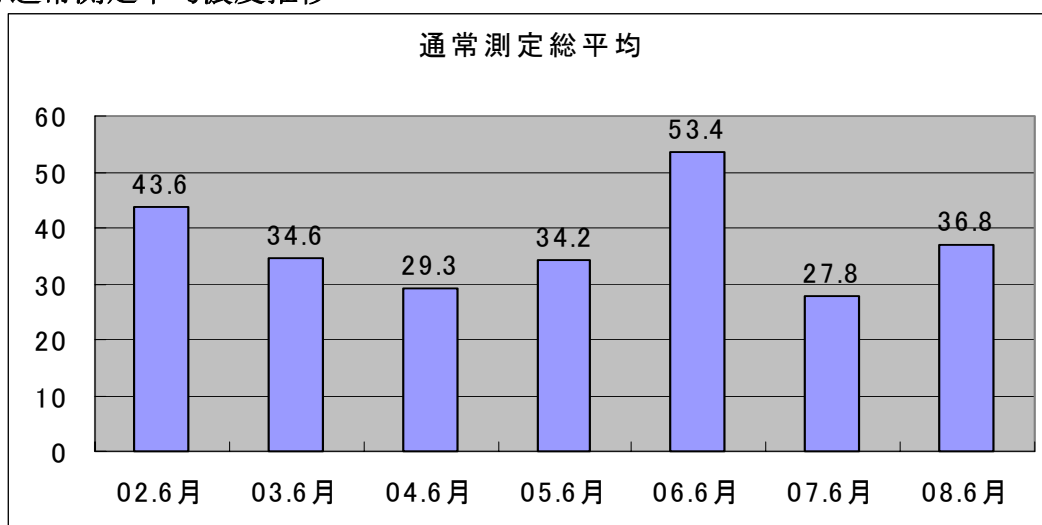
6. ワースト 100 位まで

地域で見ると、川口市23ヶ所、所沢市13ヶ所、鳩ヶ谷市10ヶ所でした。状況別では幹線道路が34%、道路が65%、その他が1%でした。

7. 特定測定から

平均値は37.2ppbでした。例年のようにマンションベランダ・室内等の測定が多く、別日程での測定が75件でした。

※ 6 月通常測定平均濃度推移



* 以上は、NO₂簡易カプセルによる測定結果の数値ですので、参考としてご覧ください。