

2008年12月NO₂簡易カプセル測定活動結果概要

I. 測定活動について

1. 測定日時

12月4日16時～5日16時にかけてのNO₂簡易カプセルによる一斉測定

2. 測定参加団体と有効データ数

○生協：医療生協 2,739件(昨年 2,894件)、さいたまコープ 56件(昨年 142件)
生活クラブ 608件(昨年 638件) 合計 3,403件(昨年 3,674件)

○内訳：「通常測定」(地上1.5mの野外で測定) ⇒ 3,220件(昨年 3,464件)
「特定測定」(室内・高層・移動物で測定) ⇒ 183件(昨年 210件)

※無記入の測定値はデータには含まれていません。

3. 市町村別データ数(さいたま市は区別統計)

20以上の自治体は50自治体(昨年 51)、20未満が22自治体(昨年 24)、データのない自治体は7自治体(昨年 4)でした。

4. 通常測定の市町村別データ件数

川口市(363件)、所沢市(345件)、熊谷市(199件)、春日部市(100件)が100件を超えています。

5. 特定測定の市町村別データ数

川口市(29件)、所沢市(29件)と全体データ数が多い自治体が特定測定のデータも多くなっています。

II. 測定結果について

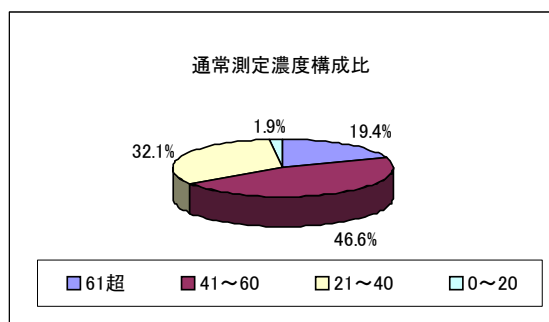
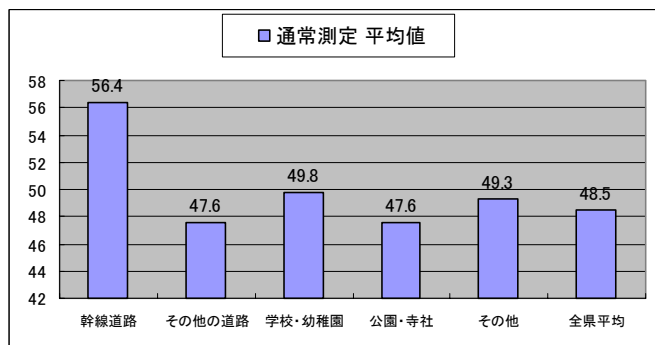
1. 通常測定の平均値

通常測定の総平均は、48.49ppbで、昨年12月の53.26ppbに比べて低い数値でした。埼玉県の測定局平均は35.60ppb(昨年値36.48ppb)、一般局平均34.16ppb、自排局平均39.11ppbでした。今回は、4日～5日10時までは穏やかで高い傾向値、5日12時～16時頃まで風もあり低い傾向値の地域もありました。(昨年は雨風もなく高い傾向値でした)

※さいたま市の24時間の平均気温10.99℃(昨年6.35℃)、平均風速1.63m(昨年0.88m)

※単位は、01年よりppmの千倍の単位ppbで表現。1ppb=0.001ppm

2. 状況別の数値



状況	件数	割合	平均値	昨年値
幹線道路(片側2車線以上の道路沿い)	280件	8.7%	56.4ppb	62.4ppb
道路(それ以外の道路沿い)	2,680件	83.2%	47.6ppb	52.5ppb
学校・幼稚園(敷地内)	99件	3.1%	49.8ppb	51.2ppb
公園・寺社(敷地内)	65件	2.0%	47.6ppb	52.0ppb
その他	96件	3.0%	49.3ppb	48.0ppb

NO₂（二酸化窒素）の環境基準（78年改正）

当初、20ppb(0.02ppm)以下とされていましたが、78年の基準改定で、40ppb（0.04ppm）以下に緩和されました。また「当面の措置として60ppbを超えなければよいとする（＝ゾーン基準）」とされ、その60ppbが「環境基準」といわれるようになっていきます。

NO2 濃度	環境基準	評価
61ppb を超える	現基準を超える	かなり汚れている
41ppb～60ppb	現基準ゾーン内	汚れている
21ppb～40ppb	現基準以下	少し汚れている
20ppb 以下	旧基準以内	きれい

3. データ数 20 以上の自治体の市町村別の平均

数値が高い方から、戸田市(65.4ppb)、新座市(64.5ppb)、蕨市(62.9ppb)、さいたま市中央区(62.8ppb)の順でした。今回も、東部地域、中央地域、さいたま市地域、西部第1地域の平均値が高くなっています。上記のデータ数20以上の自治体の平均は、21～60ppb の間にあり二酸化窒素の環境基準の60ppb以下でした。他に41ppbを超えた自治体が41自治体ありました。31～40ppbが4自治体(昨年36)、21～30ppbの自治体はありませんでした。

4. 個々のデータ

現行ゾーン基準の61ppbを超えるものは626件(19.4%、昨年6.1%)、ゾーン内である41～60ppbまでの件数が1,506件(46.6%、昨年25%)、旧基準の20ppb以下であったのが62件(1.9%、昨年7.2%)でした。最高値は146ppbでした。

5. 状況別データ

幹線道路では61ppbを超える地点が一般道路に比べて2倍近い割合を占め、21ppb～40ppbの割合は、今回、幹線道路と一般道路はほぼ同じ値になっています。

(単位 ppb)	通常全体	幹線道路	道路	学校・幼稚園	公園・寺社	その他	特定測定
61 超	19.4%	35.3%	17.7%	23.2%	16.9%	18.8%	15.8%
41～60	46.6%	45.7%	47.1%	46.5%	44.6%	41.7%	46.4%
21～40	32.1%	17.9%	33.1%	28.3%	38.5%	38.5%	32.2%
1～20	1.9%	1.1%	2.1%	2.0%	0.0%	1.0%	5.6%

※同じ交差点の4地点で測定したものが5ヶ所ありました。

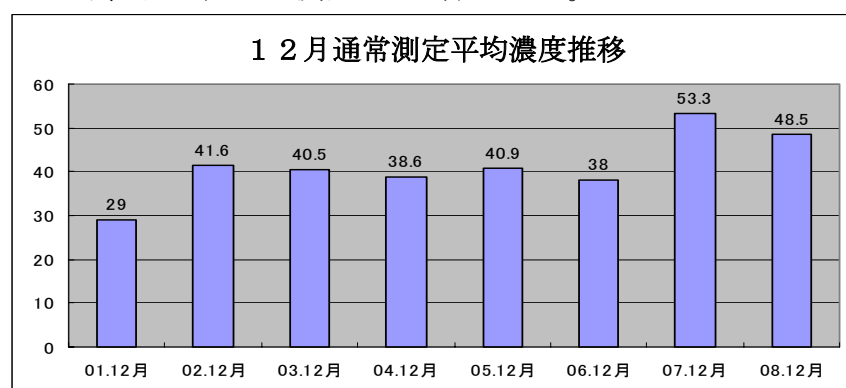
(春日部市西金野井 国道16号交差点 83ppb～102ppb)

6. ワースト 100 位まで

地域で見ると、川口市16ヶ所、さいたま市桜区8ヶ所、新座市7ヶ所、戸田市7ヶ所、春日部市6ヶ所、鴻巣市6ヶ所、状況別では幹線道路が24%、道路が66%、その他が5%でした。

7. 特定測定から

平均値は46.7ppbでした。例年のようにマンションバルコニー・室内等の測定が多く、別日程での測定が15件でした。



* 以上は、NO₂簡易カプセルによる測定結果の数値ですので、参考としてご覧ください。