

# 2010年6月NO<sub>2</sub>測定活動結果（概要）

## 1. 測定活動について

### (1) 測定日時

6月3日16時～6月4日16時にかけてNO<sub>2</sub>簡易カプセル一斉測定を行いました。

### (2) 測定参加団体と有効データ数

医療生協 1,278(昨年1,655件)、さいたまコープ 66件(昨年27件)

生活クラブ 532件(昨年645件)、コーペル 142件(昨年147件)

新日本婦人の会 445件(昨年413件) 合計 2,463件(昨年2,887件)

※内訳：「通常測定」(地上1.5mの野外で測定) ⇒2,360件(昨年2,789件)

「特定測定」(室内・高層・移動物で測定) ⇒103件(昨年98件)

※県外1件の測定値はデータには含まれていません。

### (3) 市町村別データ数

20以上の自治体 39自治体(昨年59)、20未満が 32自治体(昨年5)、データのない自治体 2自治体(昨年5)でした。 ※さいたま市は区別統計

### (4) 通常測定の市町村別データ件数 (100件以上)

所沢市(232件)、川口市(223件)

## 2. 測定結果について

### (1) 平均値 (通常測定)

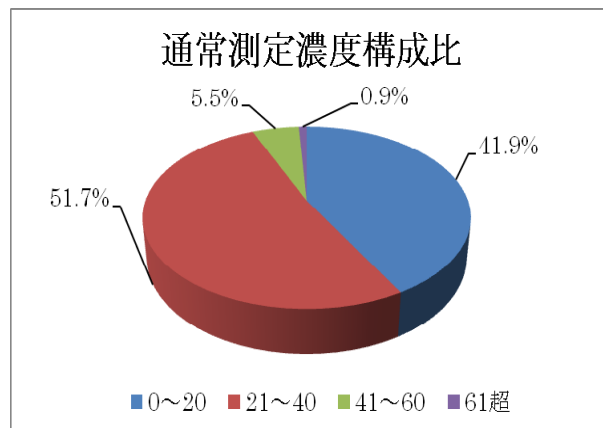
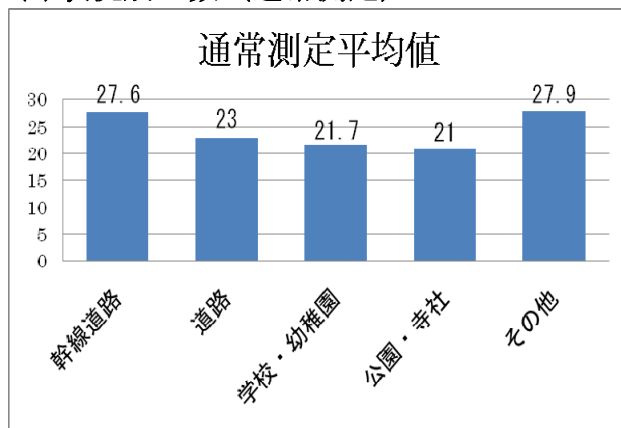
通常測定の総平均は、23.9ppbで、昨年6月の35.0ppbに比べて低い数値でした。

埼玉県の測定局平均は19.8ppb(昨年値24.2ppb)でした。今回も昨年同様、特に雨・風もなく低めの測定値になりました。(昨年も雨・風もありませんでした)

※さいたま市の24時間の平均気温21.25℃、昨年20.24℃、平均風速2.33m、昨年1.29m)

※単位は、01年よりppmの千倍の単位ppbで表現。1ppb=0.001ppm

### (2) 状況別の数 (通常測定)



状況	件数	割合	平均値	昨年値
幹線道路(片側2斜線以上の道路沿い)	210件	8.9%	27.6ppb	38.8ppb
道路(それ以外の道路沿い)	1,814件	76.9%	23.0ppb	34.6ppb
学校・幼稚園(敷地内)	58件	2.5%	21.7ppb	32.1ppb
公園・寺社(敷地内)	34件	1.4%	21.0ppb	30.7ppb
その他	244件	10.3%	27.9ppb	37.7ppb

### (3) データ数 20 以上の自治体の市町村別の平均（通常測定）

数値が高い方から、行田市(39.0ppb)、朝霞市(35.9ppb)、狭山市(35.6ppb)の順でした。今回は、西部第1地域、利根地区、東部地域の平均値が高くなっています。また、データ数20以上の自治体の平均は、0～20ppbの間にある自治体が8自治体、21～40ppbの間にある自治体が30自治体あり、二酸化窒素の環境基準の40ppb以下で41ppbを超えた自治体（平均値）はありませんでした。（昨年、41ppbを超えた自治体は13）

### (4) 個々のデータ（通常測定）

現行ゾーン基準の61ppbを超えるものは22件(0.9%)、ゾーン内である41～60ppbまでの件数が130件(5.5%)、旧基準の20ppb以下であったのが989件(41.9%)でした。

### (5) 状況別データ（通常測定）

幹線道路では60ppbを超える地点が一般道路に比べて3倍以上の割合を占め、41ppb～60ppbの割合は、幹線道路では一般道路の約1.3倍になっています。

(単位 ppb)	通常全体	幹線道路	道路	学校・幼稚園	公園・寺社	その他	特定測定
61 超	0.9%	2.4%	0.7%	1.7%	2.9%	0.8%	0%
41～60	5.5%	6.6%	5.0%	1.7%	0%	9.8%	0.9%
21～40	51.7%	64.5%	48.6%	38.0%	31.4%	69.7%	37.9%
0～20	41.9%	26.5%	45.7%	58.6%	65.7%	19.7%	61.2%

### (6) ワースト 100 位まで

地域で見ると、狭山市17ヶ所、所沢市12ヶ所、さいたま市見沼区9ヶ所、朝霞市とさいたま市大宮区がそれぞれ6ヶ所でした。状況別では幹線道路が13%、道路が67%、その他が18%でした。

### (7) 特定測定から

マンションベランダ・室内等の測定が多く、平均値は18.7ppbでした。

※3日から4日の16時から16時の値として参考にしてください。

### ※02年～09年の6月通常測定平均濃度推移

