

2010年12月NO₂簡易カプセル測定活動結果概要

1. 測定活動について

(1) 測定日時

12月2日16時～3日16時にかけてのNO₂簡易カプセルによる一斉測定

(2) 測定参加団体と有効データ数

○生協：医療生協 1,123件（昨年 1,402件）、さいたまコープ 23件（昨年 72件）
生活クラブ 481（昨年 590件） 合計 1,627（昨年 2,064件）

※内訳：「通常測定」（地上1.5mの野外で測定） ⇒ 1,560件（昨年 1,973件）

「特定測定」（室内・高層・移動物で測定） ⇒ 67件（昨年 90件）

※無記入の測定値・測定日以外・県外はデータには含まれていません。

(3) 市町村別データ数（さいたま市は区別統計）

20以上の自治体は30自治体（昨年 35）、20未満が26自治体（昨年 35）、データのない自治体は17自治体（昨年 9）でした。

(4) 通常測定の市町村別データ件数

100件を超えた市町村別では、所沢市(149件)、川口市(140件)、となっています（それ以外は100件以内）。

(5) 特定測定の市町村別データ数

通常測定の市町村別データ件数でも多い川口市(11件)が特定測定のデータの中でも若干多くなっています。

2. 測定結果について

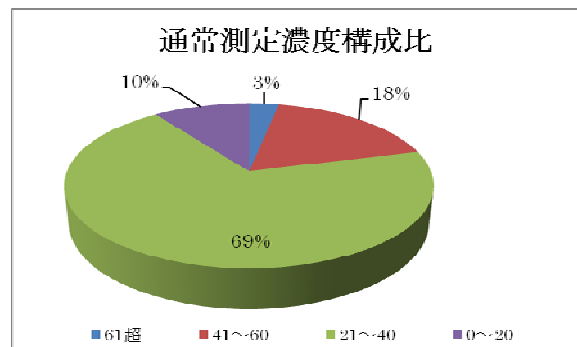
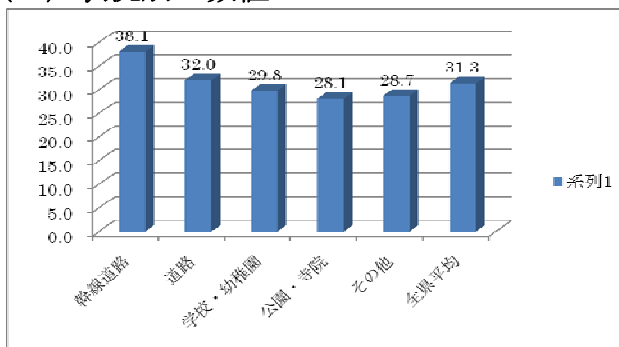
(1) 通常測定の平均値

通常測定の総平均は、32.74ppbで、昨年12月の31.85ppbに比べて若干高い数値でした。埼玉県での測定局平均は30.45ppb（昨年値20.74ppb）、一般局平均28.19ppb、自排局平均34.92ppbでした。今回は、3日の2時～8時ころまで小雨が降っていました。（昨年1時間程度の雨が降り全体的低い傾向値でした。）

※さいたま市の24時間の平均気温14.05℃、昨年11.02℃、平均風速1.76m、昨年2.40m

※単位は、01年よりppmの千倍の単位ppbで表現。1ppb=0.001ppm

(2) 状況別の数値



状況	件数	割合	平均値	昨年値
幹線道路(片側2車線以上の道路沿い)	242件	15.5%	38.1ppb	37.6ppb
道路(それ以外の道路沿い)	1,183件	75.8%	32.0ppb	31.0ppb
学校・幼稚園(敷地内)	79件	5.1%	29.8ppb	33.3ppb
公園・寺院(敷地内)	31件	2.0%	28.1ppb	32.2ppb
その他	25件	1.6%	28.7ppb	26.4ppb

*NO₂（二酸化窒素）の環境基準（78年改正）

当初、20ppb(0.02ppm)以下とされていましたが、78年の基準改定で、40ppb(0.04ppm)

以下に緩和されました。また「当面の措置として 60ppb を超えなければよいとする (=ゾーン基準)」とされ、その 60ppb が「環境基準」といわれるようになっています。

NO2 濃度	環境基準	評価
61ppb を超える	現基準を超える	かなり汚れている
41ppb～60ppb	現基準ゾーン内	汚れている
21ppb～40ppb	現基準以下	少し汚れている
20ppb 以下	旧基準以内	きれい

(3) データ数 20 以上の自治体の市町村別の平均

数値が高い方から、川口市(41.8ppb)、鳩ヶ谷市(41.6ppb)、八潮市(40.8ppb)の順でした。西部第1地域、東部地域、さいたま市地域の平均値が高くなっています。上記のデータ数 20 以上の自治体の平均は、約 21～60ppb の間にあり二酸化窒素の環境基準の 60ppb 以下でした。他に 31～40ppb が 12 自治体(昨年 16)、21～30ppb が 13 自治体(昨年 15) ありました。

(4) 個々のデータ

現行ゾーン基準の 61ppb を超えるものは 48 件(3.1%、昨年 3.8%)、ゾーン内である 41～60ppb までの件数が 279 件(17.9%、昨年 76.3%)、旧基準の 20ppb 以下であったのが 1076 件(69.0%、昨年 12.9%)でした。最高値は 104ppb でした。

(5) 状況別データ

幹線道路では 61ppb を超える地点が一般道路に比べて 4 倍近い割合を占め、41ppb～60ppb の割合は、2 倍近い割合を占めています。全体的には特定測定を含め、21～40ppb の割合が 56～81%と全体的に低い数値となっています。

(単位 ppb)	通常全体	幹線道路	道路	学校・幼稚園	公園・寺社	その他	特定測定
61 超	3.1%	8.7%	2.2%	0%	0%	0%	1.5%
41～60	17.9%	30.1%	16.3%	8.9%	9.7%	12%	11.9%
21～40	69.0%	56.2%	71.0%	81.0%	71.0%	64%	71.7%
1～20	10.0%	5.0%	10.5%	10.1%	19.3%	24%	14.9%

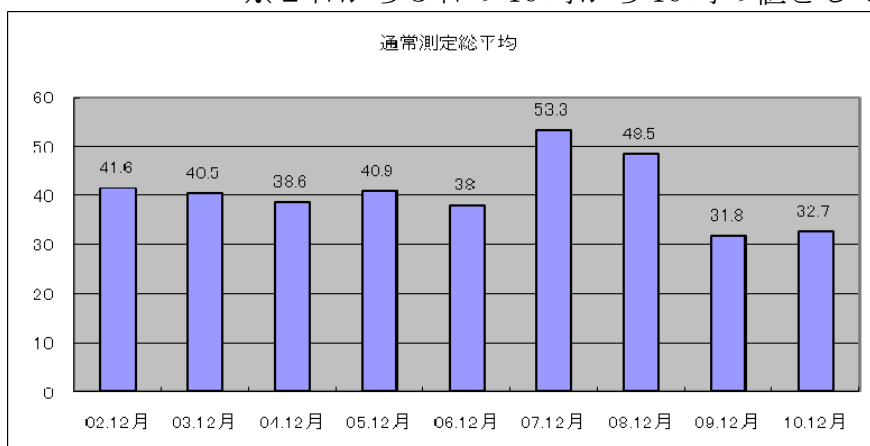
(6) ワースト 100 位まで

地域で見ると、川口市 24ヶ所、ふじみ野市 10ヶ所、八潮市・さいたま市緑区 8ヶ所等、状況別では幹線道路が 35.2%、道路が 62%、学校・幼稚園が 1.8%、公園・寺社が 1% でした。

(7) 特定測定から

平均値は 30.33ppb でした。例年のようにマンションベランダ・室内等の測定が多くありました。

※ 2 日から 3 日の 16 時から 16 時の値として参考にしてください。



1 2 月通常測定
平均濃度推移