

# 2012年6月 NO2 測定活動結果

2012年10月 埼玉県生協連

## 1. 2012年度6月いっせい測定活動について

### (1) 測定日時

2012年5月31日(木)～6月1日(金) にかき NO2 簡易カプセルによる一斉測定を実施しました。

### (2) 測定に参加した団体と有効データ数

以下の4団体が参加し、全体で1,437件の有効データが採取されました。

医療生協さいたま 566件 (昨年881件)

生活クラブ生協 366件 (昨年474件)

さいたまコープ 54件 (昨年76件)

新日本婦人の会 451件 (昨年472件) 合計1,437件 (昨年1,903件)

#### ※種別内訳

「通常測定」(地上1.5mの野外で測定) 件数1,407件 (昨年1,826件)

「特定測定」(室内・高層・移動物で測定) 30件 (昨年77件)

※県外1件の測定値は除外しました。

### (3) 市町村別データ数

測定数20以上の自治体22(昨年33)、同20未満の自治体41(昨年40)、データのない自治体は15(昨年0)でした。 \*さいたま市は区別でカウントしています。

### (4) 通常測定の市町村別データ件数(100件以上)

100件以上の測定数となった自治体は川口市162件、所沢市122件の2市でした。

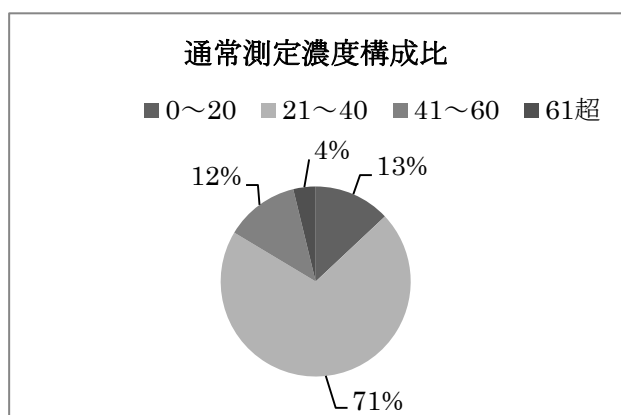
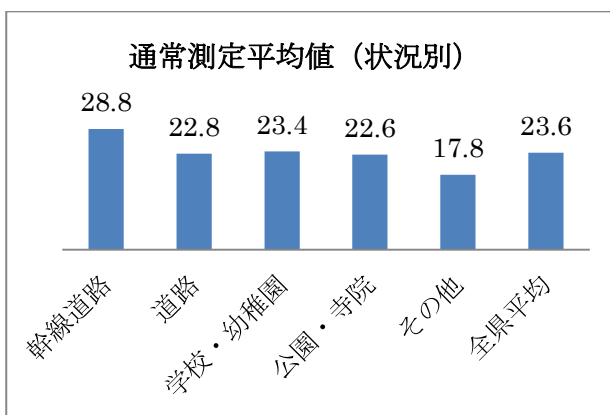
## 2. 測定結果について

### (1) 通常測定の平均値

通常測定の総平均は23.6ppbになりました。昨年6月の総平均31.2ppbに比べ低い数値となりました。埼玉県の測定局の平均は27.7ppb(昨年29.3ppb)でした。

各状況別数値も昨年より低い値でした。測定日は曇りで微風、カプセル回収のところで雨になりました。

### (2) 状況別の数値(通常測定)



| 状 況                | 件 数    | 割 合   | 平均値     | 昨年値     |
|--------------------|--------|-------|---------|---------|
| 幹線道路(片側2斜線以上の道路沿い) | 218件   | 15.5% | 28.8ppb | 38.0ppb |
| 道路(それ以外の道路沿い)      | 1,009件 | 71.9% | 22.8ppb | 29.5ppb |
| 学校・幼稚園(敷地内)        | 106件   | 7.6%  | 23.4ppb | 28.9ppb |
| 公園・寺社(敷地内)         | 25件    | 1.8%  | 22.6ppb | 31.2ppb |
| その他                | 45件    | 3.2%  | 17.8ppb | 28.7ppb |

### (3) データ数20以上の自治体の市町村別の平均(通常測定)

数値が高い方から、蓮田市(31.9ppb)、上尾市(27.2ppb)、和光市(26.8ppb)、桶川市(26.8ppb)の順でした。データ数20以上の自治体の平均は、0~20ppbの間にある自治体が4自治体(前年1)、21~40ppbの間にある自治体が18自治体(前年31)で、二酸化窒素の環境基準の40ppb以下であり、41ppbを超えた自治体(平均値)はありませんでした。(昨年、41ppbを超えた自治体は1)

### (4) 個々のデータ(通常測定)

現行ゾーン基準の61ppbを超えるものは3件(%)、ゾーン内である41~60ppbまでの件数が59件(%)、旧基準の20ppb以下であったのが566件(%)でした。

### (5) 状況別データ(通常測定)

いずれの状況別でも40ppb以下で、環境基準値内の数値となりました。

| (単位 ppb) | 通常全体  | 幹線道路  | 道路    | 学校・幼稚園 | 公園・寺社 | その他   | 特定測定  |
|----------|-------|-------|-------|--------|-------|-------|-------|
| 61超      | 0.2%  | 0.9%  | 0.1%  | 0.0%   | 0.0%  | 0.0%  | 0.0%  |
| 41~60    | 4.2%  | 13.8% | 2.6%  | 0.9%   | 4.0%  | 2.2%  | 0.0%  |
| 21~40    | 55.4% | 61.4% | 54.1% | 68.9%  | 48.0% | 26.7% | 30.0% |
| 0~20     | 40.2% | 23.9% | 43.2% | 30.2%  | 48.0% | 71.1% | 70.0% |

### (6) ワースト100位まで

地域で見ると、川口市11ヶ所、蓮田市10ヶ所、越谷市8ヶ所、草加、八潮、和光、所沢の各市がそれぞれ7ヶ所でした。状況別では幹線道路が43%、道路が52%、その他が5%でした。

### (7) 特定測定から

その他マンションベランダ・室内等の測定では、平均値は18.4ppbでした。

## ※02年~12年の6月通常測定平均濃度推移

通常測定総平均値(各年推移)

